



AGENDA 21

Pla d'Acció Local
per a la
Sostenibilitat
de Crespia

I FÒRUM
DE DEBAT



Diputació
de Girona

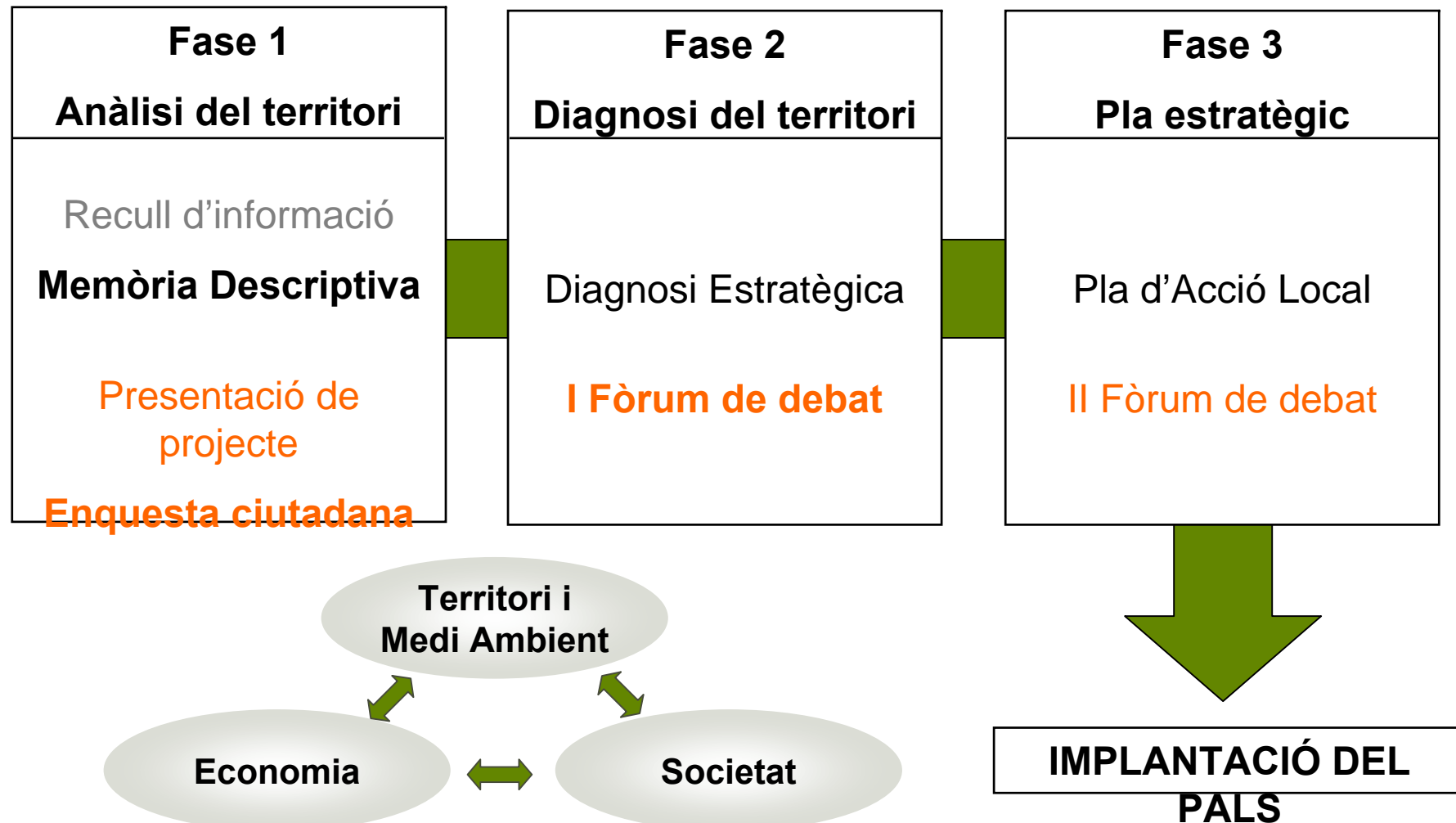


Cofinançat pel Fons Europeu
de Desenvolupament Regional
FEDER

GeoServei



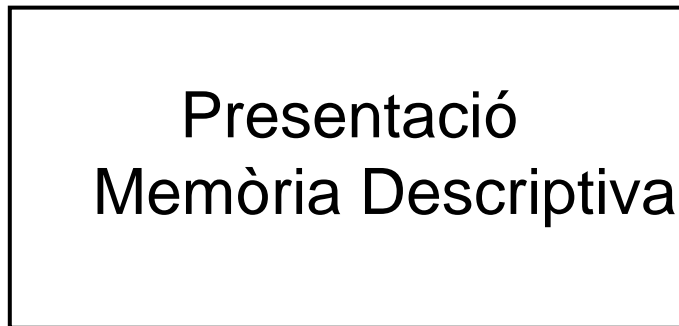
El Pla d'Acció Local per a la Sostenibilitat



I Fòrum de Debat

Dinàmica de la sessió

1er.



Equip auditor

2on.



Gent del territori

Presentació de la Memòria Descriptiva

Avanç dades de context

Ordenació territorial
Sostenibilitat ambiental
Sostenibilitat econòmica
Sostenibilitat social

Generalitats

Superfície i població

Àmbit	Superfície (km ²)	Població (hab. 2007)	Densitat (hab/km ²)
Crespià	11,38	259	22,76
Àmbit d'estudi	100,22	2.180	21,75
Catalunya	32.079	7.134.697	222,41

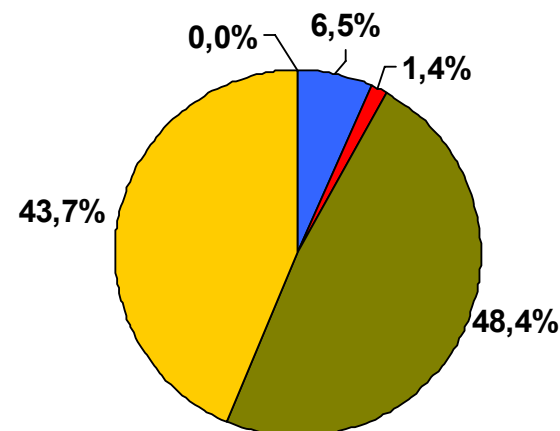
Nuclis i habitants del terme municipal (2007)

- Crespià: 184
- Llavanera: 38
- Pedrinyà: 21
- Portell: 10
- Pompejà: 6

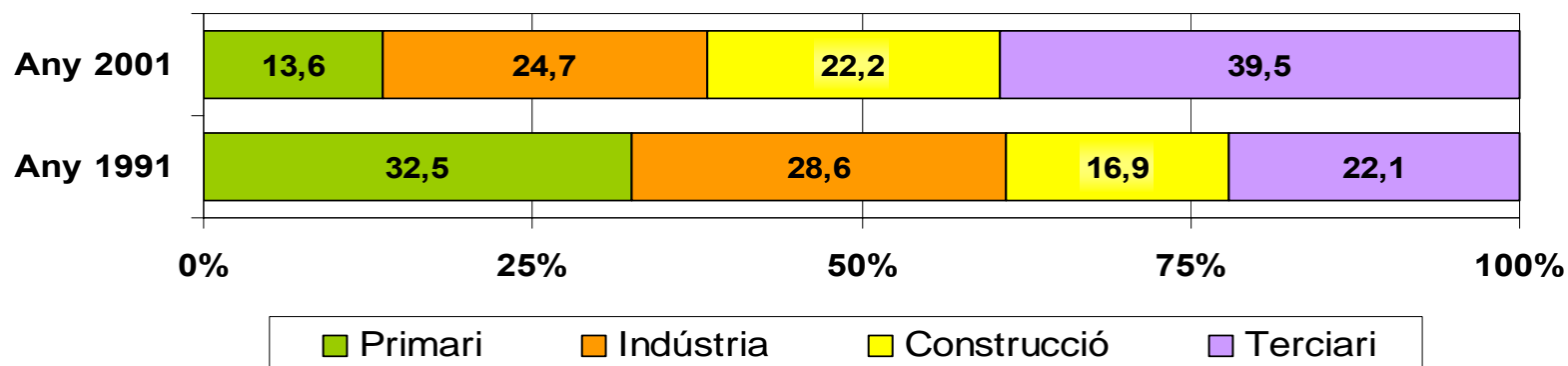
Generalitats

Usos del sòl (ha). Any 2006

Aigües continentals	79,1	
Àrees urbanes	16,6	
Bosc	584,6	
Conreus i pastures	528,2	
Vegetació arbustiva i herbàcia	0,0	



Població ocupada per sectors econòmics (%)



Anàlisi del territori

Normes Subsidiàries. Any 1990

Característiques

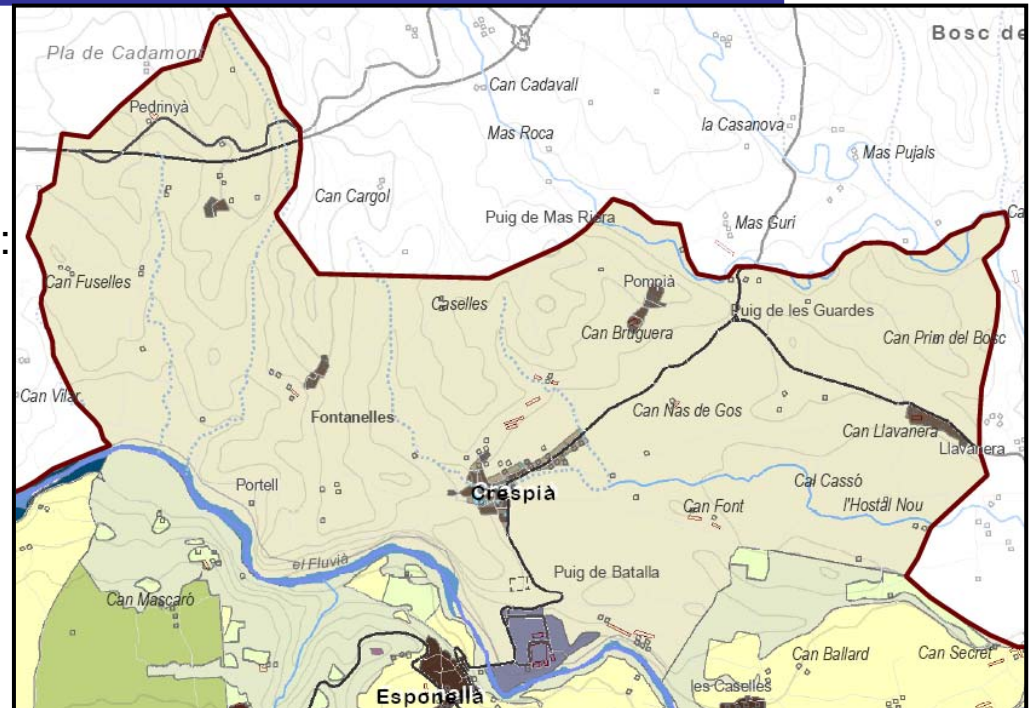
Classificació urbanística del sòl (ha): sense concretar

Unitats d'actuació en sòl urbà: 6

Modificació puntual de les NS en l'àmbit del sòl industrial, 2004 (12,1 a 14,3 ha)

Pla Director del Pla de l'Estany

- Directrius generals d'ordenació del territori:
urbanístics, paisatgístics, ambientals
- En fase de redacció inicial



Anàlisi del territori

Figures de protecció

Inventari

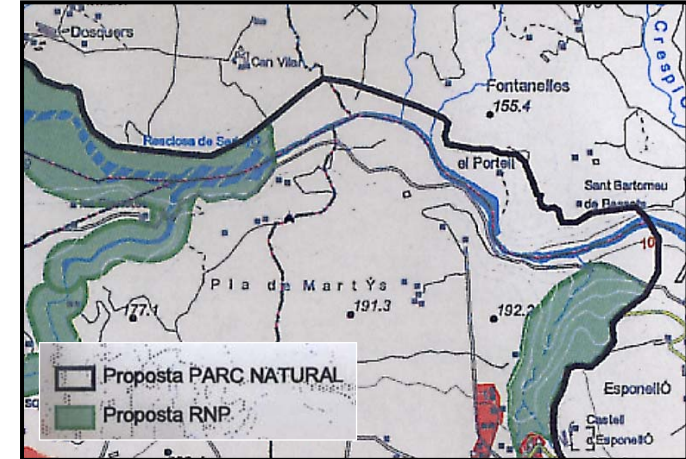
Xarxa Natura 2000

Proposta
Parc Natural de l'Estany

Espai natural

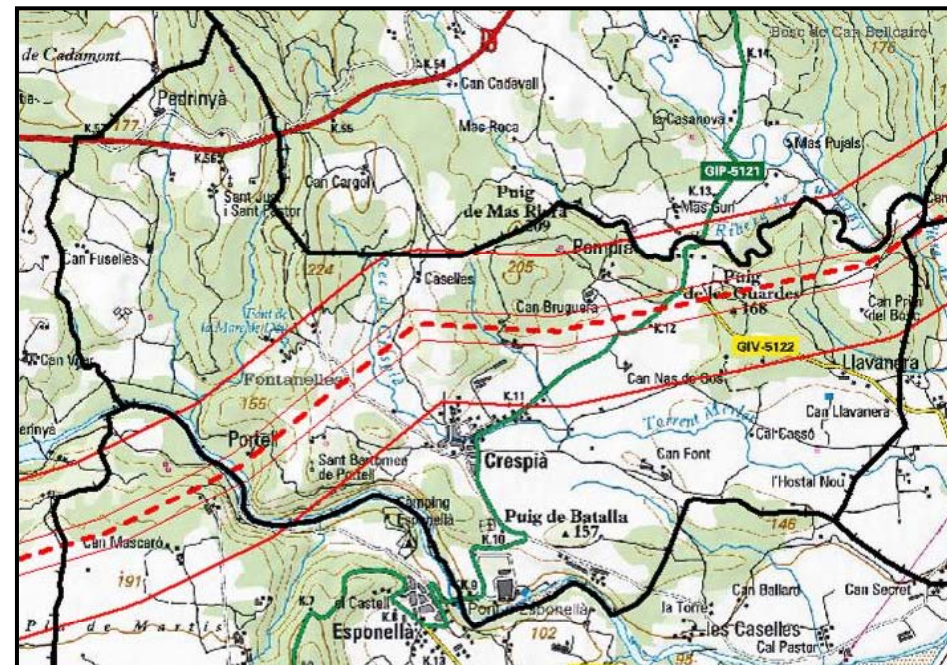
Riu Fluvià (9,10 ha)

Riu Fluvià



Projectes i plans en Sòl No Urbanitzable

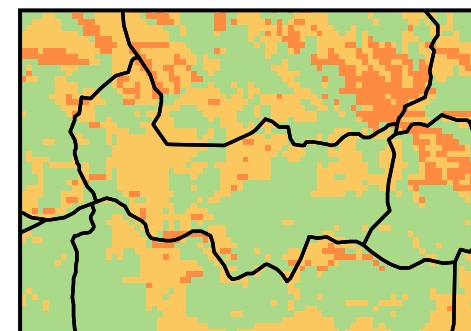
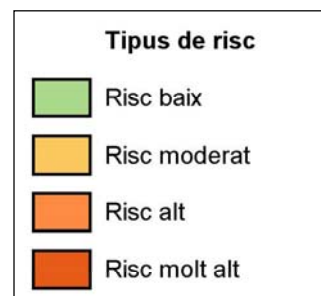
- Pla especial d'ordenació i protecció del **torrent Merler**. Ajuntament de Crespià (sense redactar).
- Projecte desdoblament de la **carretera N-260** Olot a Figueres. Pla d'Infraestructures de Transport a Catalunya 2006-2026.
- Projecte **línia elèctrica** d'alta tensió 132 kv Serinyà-Figueres-Llançà. Pla de l'Energia 2006-2015 (aprovació inicial).



Riscos ambientals

Incendis forestals (1968-2006)

- 10 incendis iniciats al terme municipal
- 9,04 ha de superfície afectada



Avaluació del risc

Incendis	Inundacions	Sismes	Transport mercaderies perilloses
Mitjà	Alt (Fluvià)	Alt	Alt (N-260)

Plans d'emergències

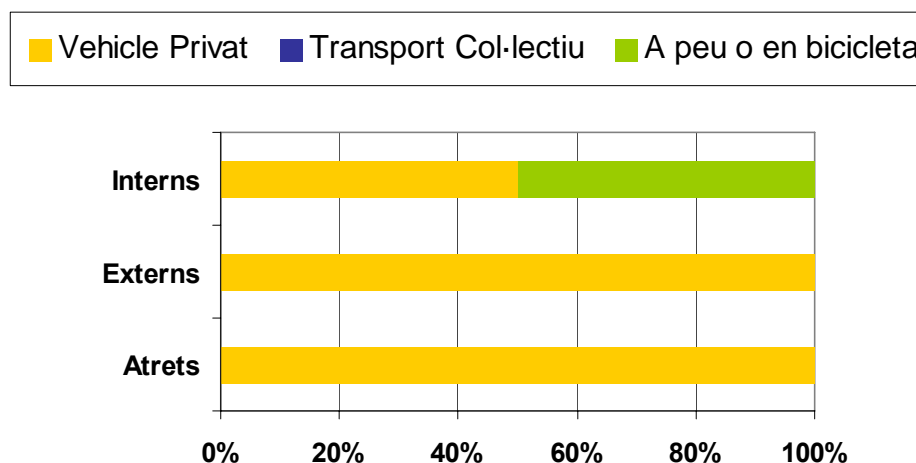
INFOCAT	INUNCAT	SISMICAT	TRANSCAT	Pla d'Emergències Municipal
No	No	No	No	No

Mobilitat

Parc mòbil (2005)

Àmbit	Índex de motorització (vehicles/100 habitants)
Crespià	94
Àmbit d'estudi	96
Catalunya	63

Mobilitat obligada per treball (2001)



Transport públic

Empresa	Línia	Municipis àmbit estudi	Freqüència
TEISA	Figueres - Banyoles (per Esponellà)	Cabanelles (Can Vila), Crespià , Esponellà i Fontcoberta (Melianta)	1+1 dill a div (menys dij 2+2)

Aigua

Abastament

Entitat gestora

Ajuntament

Tipus i infraestructura d'abastament

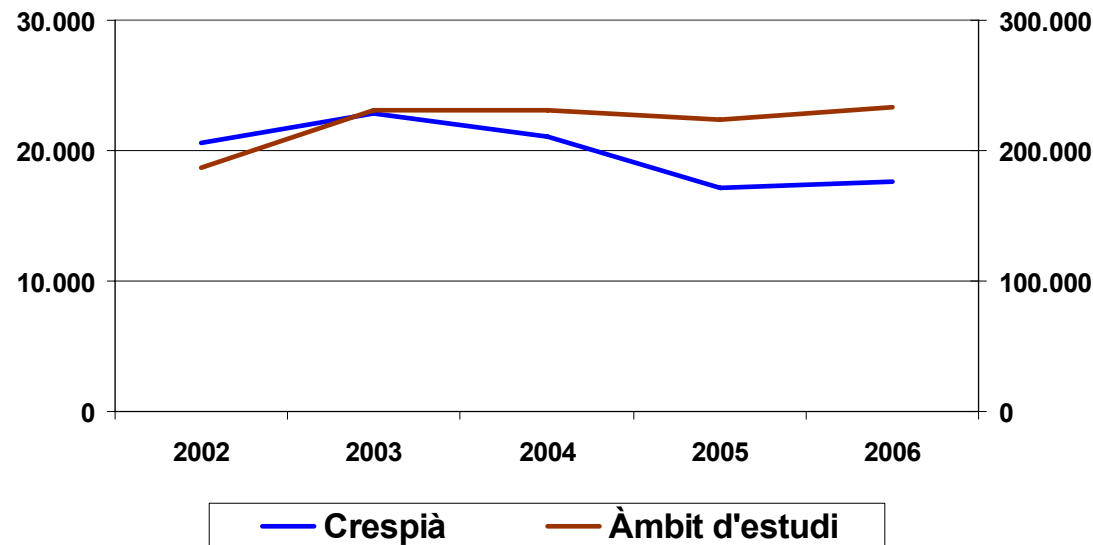
Aigua subterrània

Pous propis:

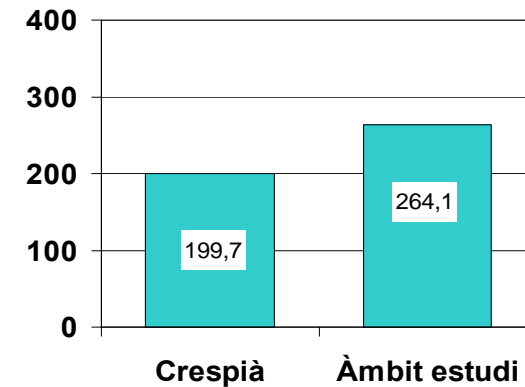
Pou del riu, principal

Pou auxiliar

Consum d'aigua (m³/any)



Consum unitari (l/hab.dia)



Volum incontrolat d'aigua: sense dades.

Altres Usos sectorials de l'aigua: no diferenciació de consums.

Fonts naturals: presència de nitrats, rotulades.

Aigua

Sanejament

Nucli de Crespià

- Xarxa clavegueram al nucli urbà.
- Sistema de decantació aigües residuals i abocament al torrent del Merler.

Resta de nuclis

- Fosses sèptiques.

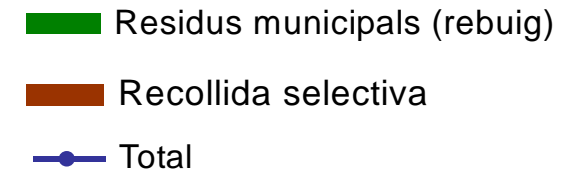
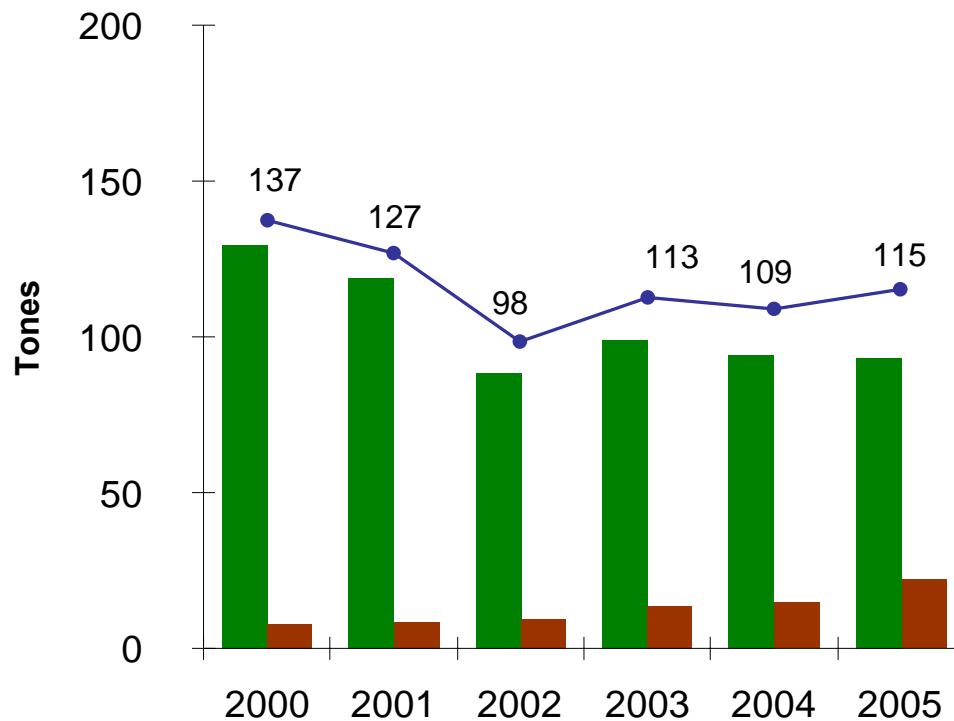
Previsió 2009-2014:

EDAR i col·lectors als nuclis de Crespià, Llavanera i Pedrinyà.

Residus

Producció de residus (2000-2005)

- Els residus han disminuït en un -16,0%
- La població ha augmentat en un 17,5%



Recollida selectiva (eficiència)

Vidre: **80%** (75% recomanat)

Paper: **25%** (75% recomanat)

Envasos: **8%** (25% recomanat)

M. orgànica: **0%** (55% recomanat)

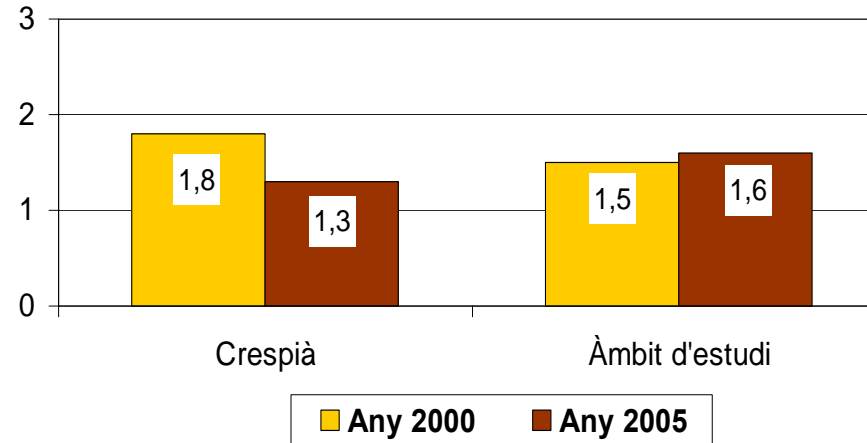
Recollida de residus segons rebuig i selectiva

	Rebuig	Recollida selectiva
Empresa	Ferran Vila Vila	Ferran Vila Vila
Servei	Recollida de contenidors domèstics i comercials	Recollida en àrees d'aportació paper i cartró, vidre i envasos
Freqüència de la recollida	Dilluns, dimecres i divendres	Vidre: 2 dies/mes (nucli) i 1 dia/mes (diss.) Paper i cartró: 2 dies/setmana (nucli) i 1 dia/setmana (diss.) Envasos: 2 dies/setmana (nucli) i 1 dia/setmana (diss.) Deixalleria mòbil: 1 dia/mes
Número de contenidors	8 domèstics i 1 comercial	2 vidre, 2 paper i 2 envasos
Ràtio de contenidors	30 habitants/contenedor	128 habitants/àrea aportació
Destí de les deixalles	Abocador comarcal de Puigpalter (Banyoles)	Vidre: Santos Jorge SA (Mollet del Vallès) Paper i cartró: Papeles Allende SL (Palol de Revardit) Envasos: Vilar Vita (Celrà)

Residus

Producció de residus (2000-2005)

Producció unitària de residus (kg/hab.dia)

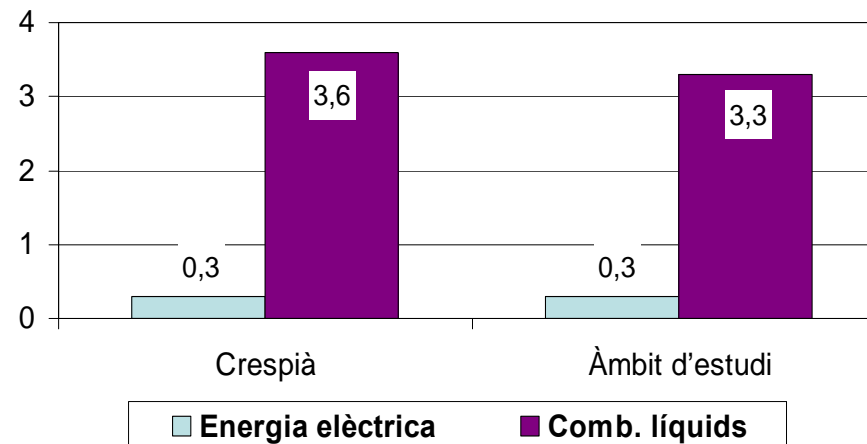


Energia

Tipus i consum d'energia (2006)

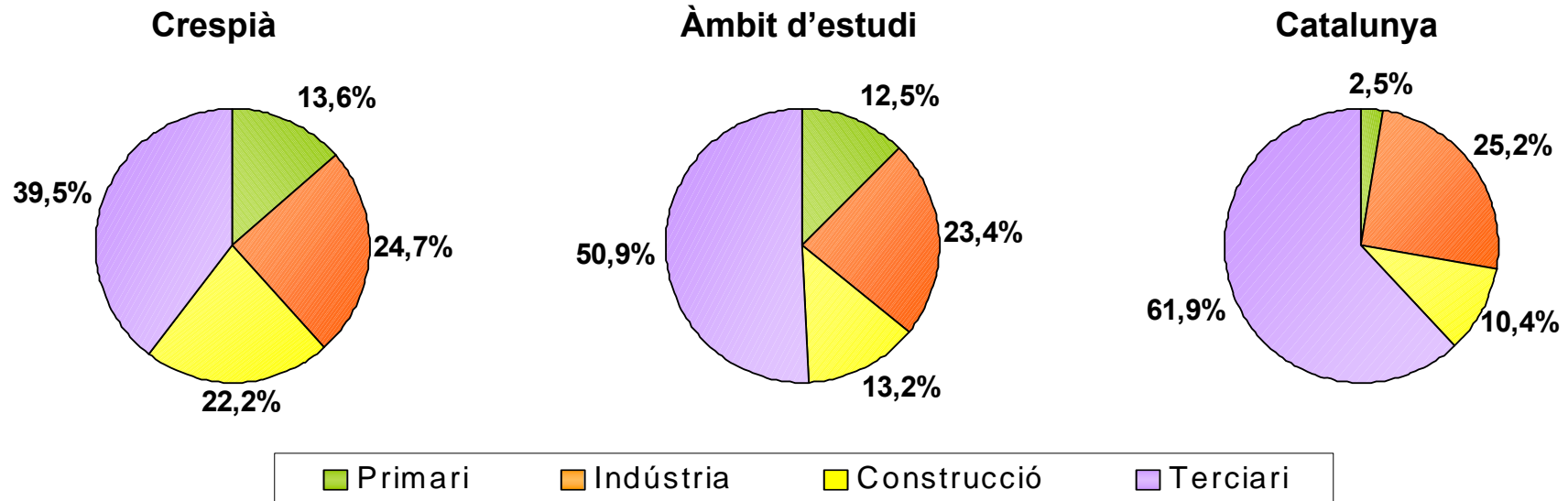
Tipus font	Ús
Energia elèctrica	Sí
Combustibles líquids	Sí
Gasos líquats del petroli	Sí
Gas natural	No
Energies renovables	Sí

Consum unitari d'energia (tep/hab.any)



Economia

Població ocupada per sectors econòmics (2001)



Índex de joventut de la població ocupada (2001)

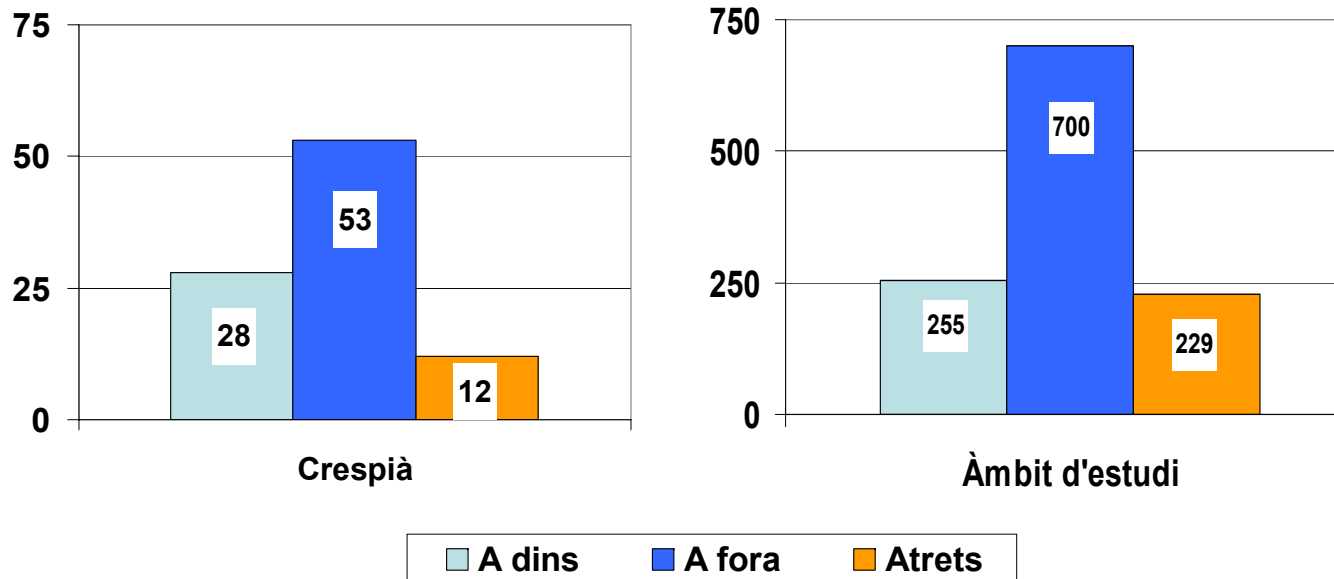
Ocupats ≤34 anys / ≥50 anys

Àmbit	S. primari	S. secundari	S. terciari
Crespia	0,67	2,11	2,00
Àmbit d'estudi	0,60	1,93	2,15

Economia

Influència i dependència exterior (2001)

Mobilitat laboral segons lloc de treball

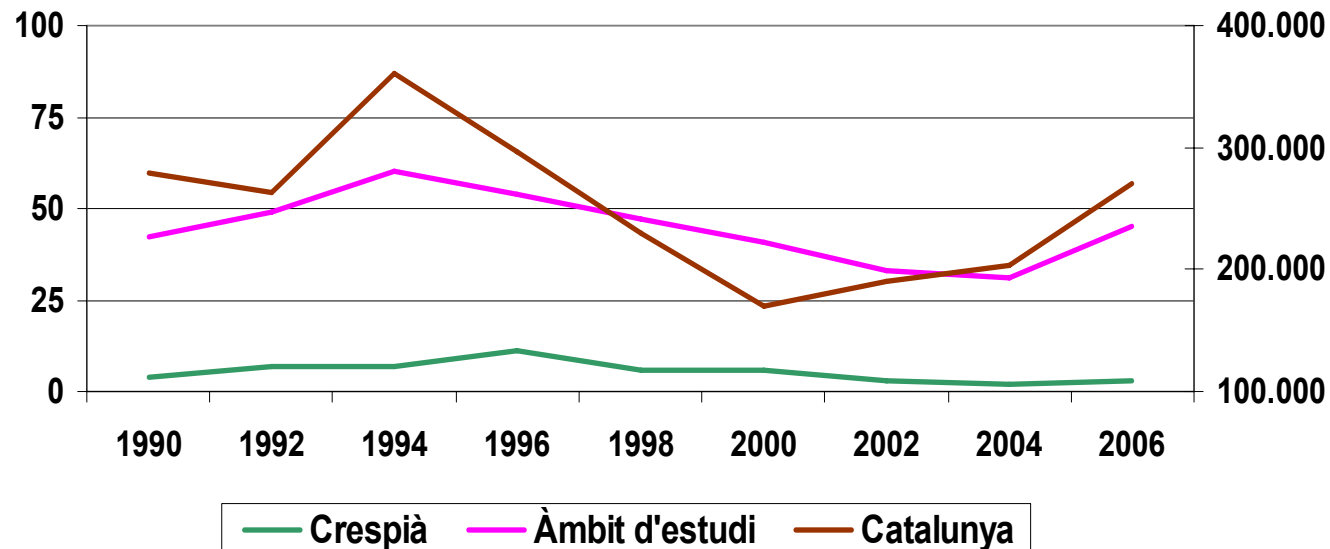


Àmbit	Índex d'autocontenció		Índex d'atracció	
	1996	2001	1996	2001
Crespià	55,6%	34,6%	-9	-41
Àmbit d'estudi	35,2%	26,7%	-47	-471

Economia

Atur

Nombre d'aturats



Oscil·lacions mensuals en el nombre d'aturats (any 2006):

- Màxim: 5 aturats (octubre)
- Mínim: 2 aturats (febrer i juny)

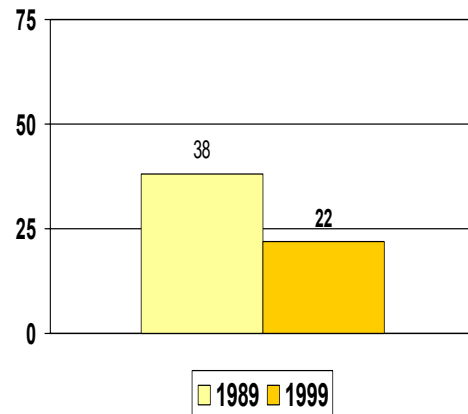
Perfil dominant de l'aturat/da:

- Sexe femení
- Edat avançada
- Baix nivell formatiu
- Procedent del sector terciari
- Sense qualificació professional

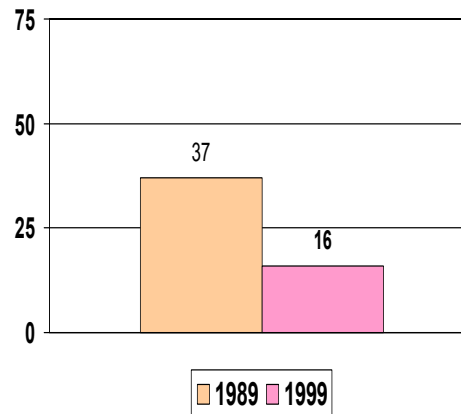
Economia

Sector primari

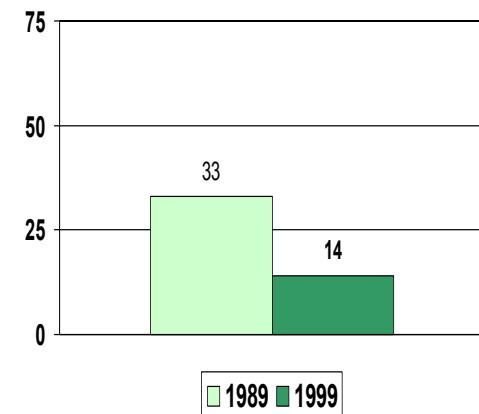
Explotacions agrícoles



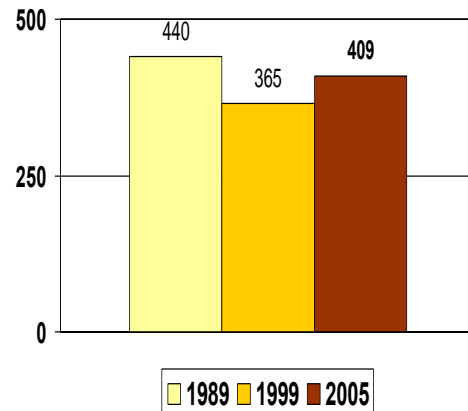
Explotacions ramaderes



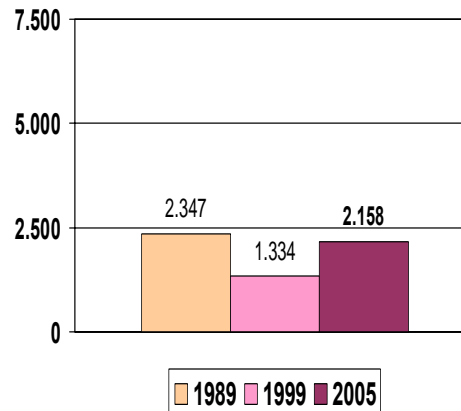
Explotacions forestals



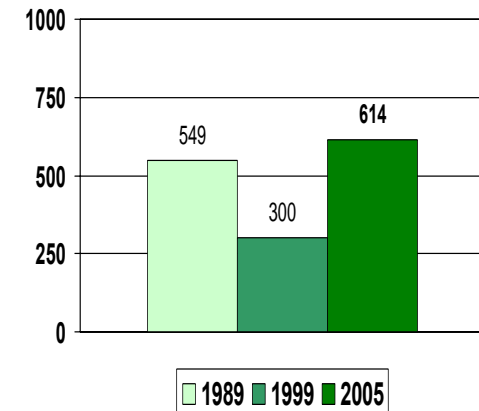
Terres conreades (ha)



Unitats ramaderes



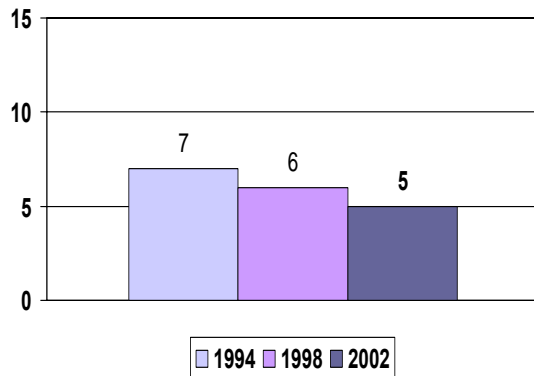
Terrenys forestals



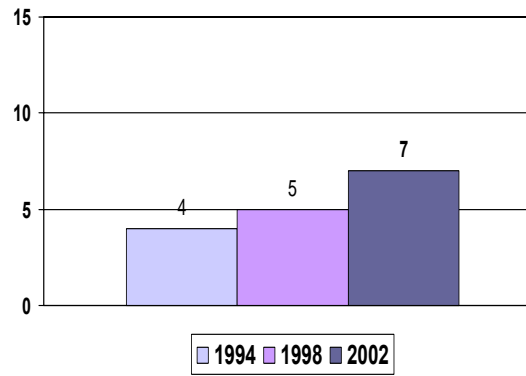
Economia

Sector secundari

Nombre d'empreses en indústria

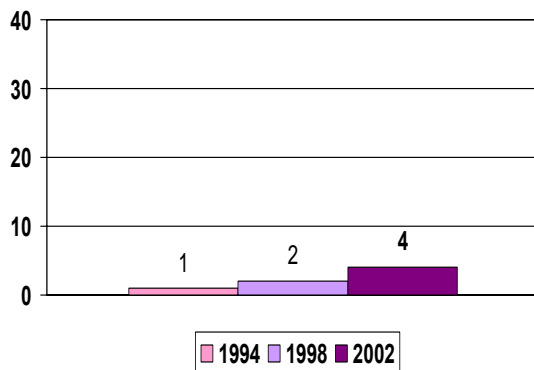


Nombre d'empreses en construcció

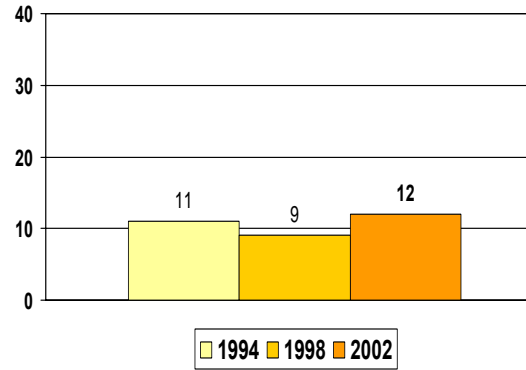


Sector terciari

Nombre establiments comercials



Nombre establiments de serveis



Indústries (2007)

- Soldaestam Metales SL
- Tecnigas Parts SL

Comerços ús quotidià (2007)

- Can Biel
- Can Taco

Restaurants-bars (2007)

- Can Biel

Allotjament rural (2007)

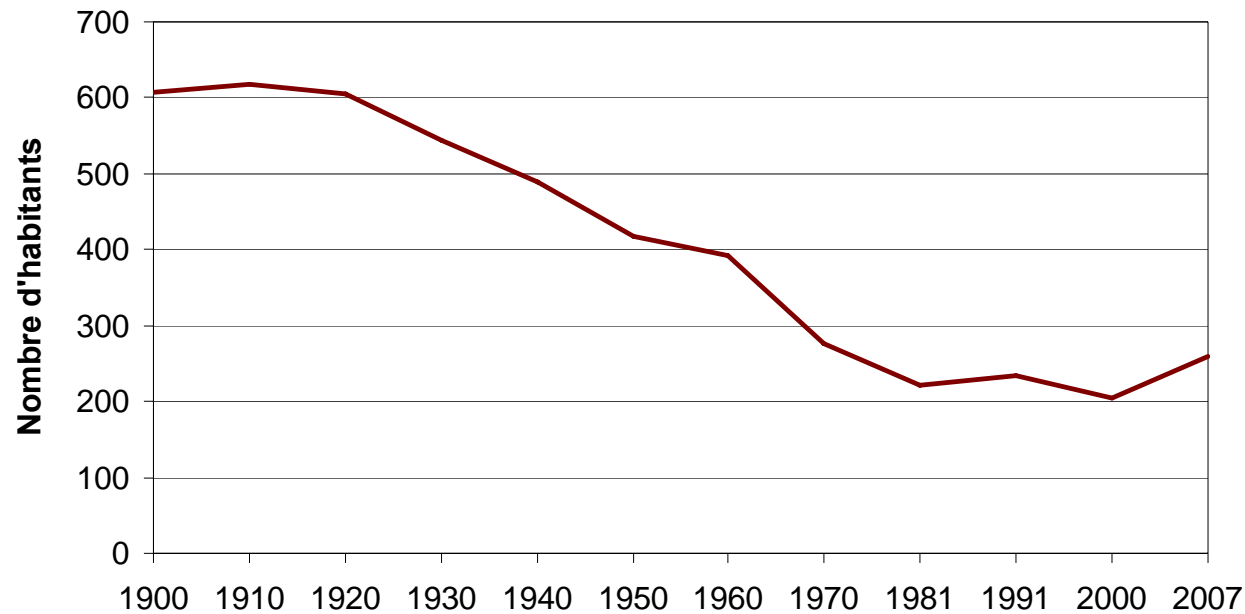
- Can Travé
- Hostal Nou de Crespia
- Mas Teixidor

Rutes senders i BTT (2007)

- 3 rutes a peu
- 0 rutes en bicicleta

Població

Evolució de la població (1900-2007)

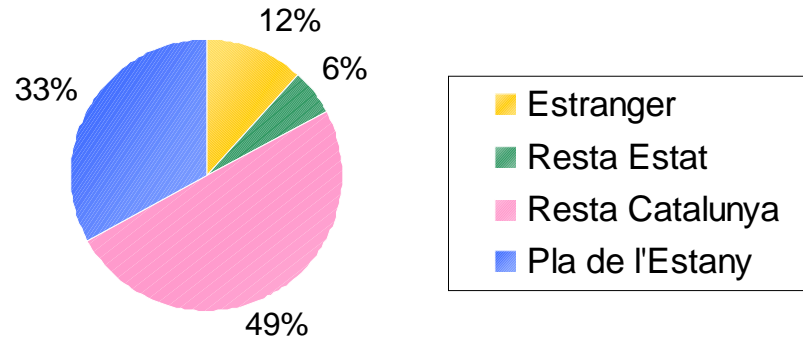


Creixement total de la població en ‰ (2001-2005)

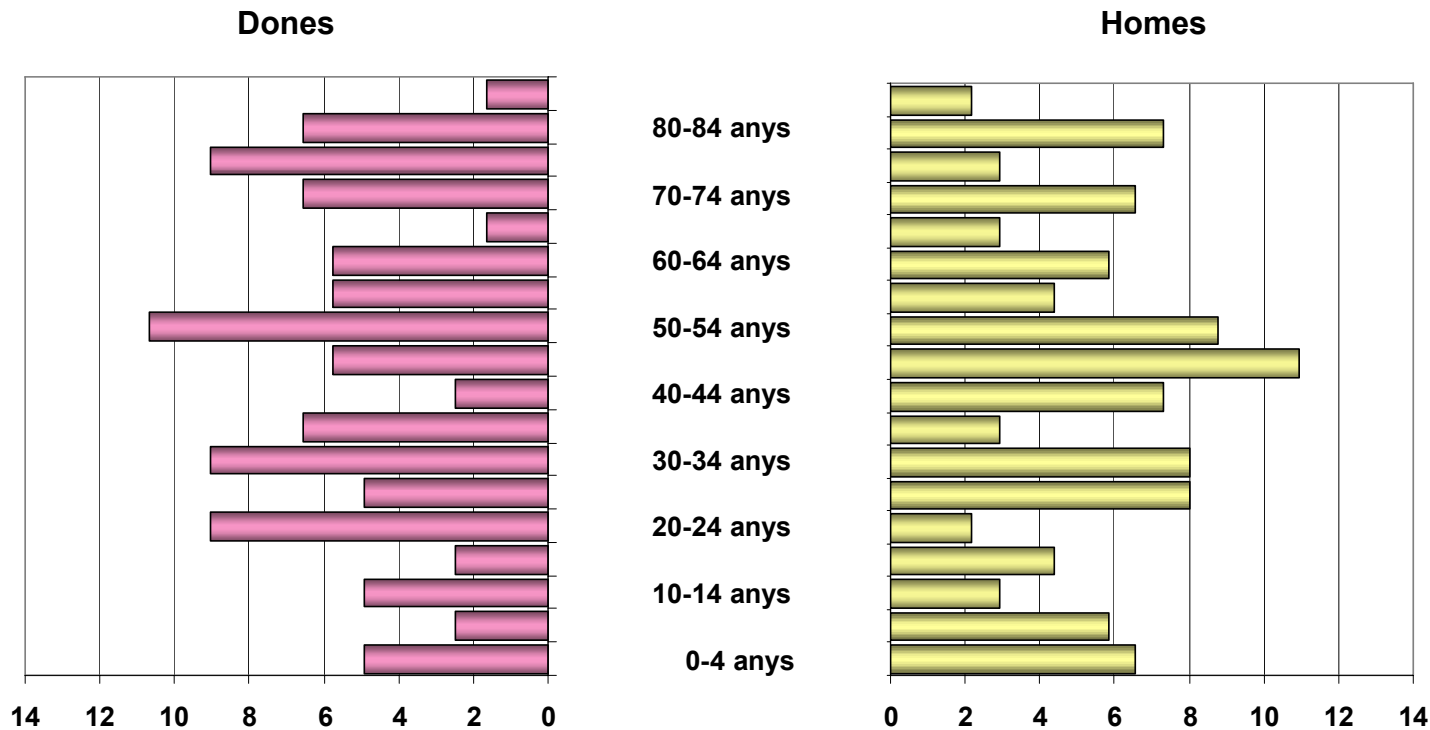
Naixements	Defuncions	Moviment natural	Moviment migratori	Creixement total
7,0	17,4	-10,4	33,1	22,6

Població

Lloc de naixement (2007)



Estructura per edats (2007)

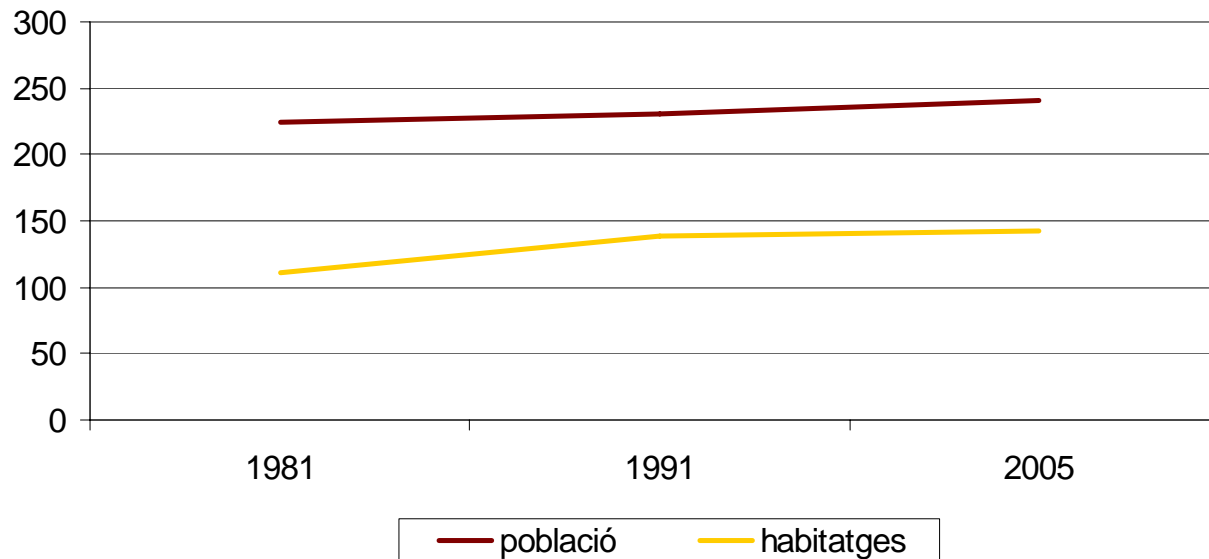


Habitatge

Ocupació del sòl (2001)

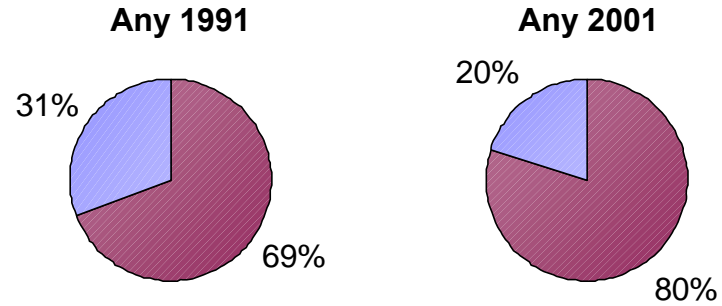
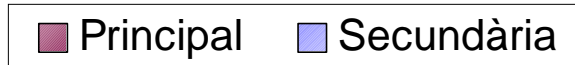
Nucli principal	Nuclis secundaris i disseminats	Habitatges/km ²
71,6%	28,4%	12,5

Evolució habitatges i població (1981-2005)



Habitatge

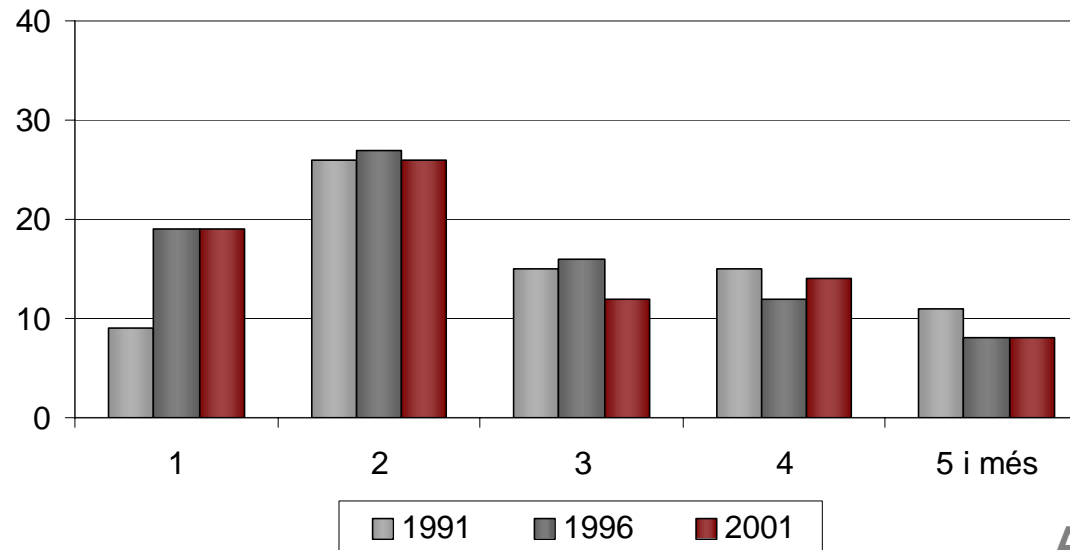
Tipologia de residència



Habitatges vacants

- Any 2001: 17

Habitants per llar



Salut i benestar social

Centres d'atenció sanitària

	Centre	Localitat
	Centre hospitalari bàsic	Banyoles
CAP	Centre d'atenció primària	Banyoles
	Consultori local	Crespià
	Farmàcia/ola	Esponellà, Melianta, Lladó, Serinyà

Recursos atenció primària

Consultori local de Crespià

Dies	1 dia/setmana
Hores	2:30 hores/setmana
Personal	1 metgessa i 1 infermera

Salut i benestar social

Recursos d'assistència social

Equip Bàsic d'Atenció Social Primària

Personal

1 treballadora social
1 educadora social

Persones ateses

11 usuaris (any 2006)

Edat:

- 4 majors de 65 anys
- 3 de mitjana edat
- 4 menor de 7 anys

Tipus d'intervencions:

- 5 problemàtiques per salut
 - 3 dificultats econòmiques
 - 3 altres (habitatge, laboral, discapacitat, maltractaments)
-

Educació

Centres educatius assignats

Escola bressol	CEIP	IES
Llar d'Infants El Solet (Esponellà)	CEIP Carles de Fortuny (Esponellà)	IES Josep Brugulat IES Pere Alsius (Banyoles)

Població escolar (curs acadèmic 2005/06)

Centre	Ed. Infantil	Ed. primària	ESO	BAT	CF
Total	12	11	5	1	2
Assignat	50%	27%	60%	0%	0%
Altres públics	50%	64%	20%	100%	100%
Altres privats	0%	9%	20%	0%	0%

Formació i cursos no reglats

- No s'organitzen cursos

Cultura

Entitats

- Associació cultural i recreativa de la caça de Crespià

Equipaments

- Centre Polivalent
- Sala de Ball
- Pista poliesportiva (en projecte)
- Piscina municipal (en projecte)

Activitats (a part festes majors)

- Fira de la Mel
- Matança del porc
- Foguera de Sant Joan
- Festa del Roser
- Romeria santuri Mare de Déu del Mont





AGENDA 21

Pla d'Acció Local
per a la
Sostenibilitat
de Crespià

I FÒRUM
DE DEBAT



Diputació
de Girona



Cofinançat pel Fons Europeu
de Desenvolupament Regional
FEDER

GeoServei